



Guia de Instalação e Configuração do Ubuntu 11.10

Autor:

▲ Aécio Pires <aeciopires@gmail.com>

João Pessoa-PB
FLISOL Patos - UFCG
2012

Sumário

SUMÁRIO.....	2
PROCEDIMENTO DE INSTALAÇÃO	3
INSTALANDO O UBUNTU A PARTIR DO CD	3
PREPARANDO A INSTALAÇÃO DO UBUNTU	3
A INSTALAÇÃO	4
VERIFICANDO OS REQUISITOS MÍNIMOS	4
PARTICIONAMENTO DE DISCOS	5
FUSO HORÁRIO	9
TECLADO.....	10
DEFINIÇÃO DO USUÁRIO	11
CÓPIA DOS ARQUIVOS DO SISTEMA	11
CONFIGURAÇÃO INICIAL DO UBUNTU	13

Procedimento de Instalação

A instalação do Ubuntu pode ser realizada através da utilização da ISO, que pode ser obtida em <http://releases.ubuntu.com/11.10/ubuntu-11.10-desktop-i386.iso> (versão 32 bits) ou em <http://releases.ubuntu.com/11.10/ubuntu-11.10-desktop-amd64.iso> (versão 64 bits).

Instalando o Ubuntu a partir do CD

Antes de começar, acesse um dos links acima, baixe a ISO do Ubuntu e grave-a em um CD.



ATENÇÃO:

Neste tutorial é assumido que o computador já está conectado a Internet.



Neste tutorial é assumido que você sabe particionar o HD e que já criou as partições que receberão o Ubuntu para ficar em dual boot com o Windows, se tiver instalado.

Preparando a Instalação do Ubuntu

Para instalar o Ubuntu:

- ▲ Ligue o computador, entre no Setup da BIOS do computador e configure o DVD-R/CD-ROM para ser o primeiro dispositivo de boot (inicialização).
- ▲ Insira o CD do Ubuntu no driver de CD e reinicie o computador.
- ▲ Quando o Ubuntu for inicializado a partir do CD, pressione ENTER. Em seguida, será exibido um menu semelhante ao da Figura 1.



Figura 1 – Tela inicial do instalador do Ubuntu 11.10.

- ▲ Escolha o idioma “**Português do Brasil**” e clique em “**Instalar o Ubuntu**” para iniciar a instalação.

A Instalação

O restante da instalação consiste nos seguintes passos:

- ▲ Verificação dos requisitos mínimos de instalação;
- ▲ Particionamento de Discos;
- ▲ Definição do fuso horário;
- ▲ Definição do tipo de teclado (layout);
- ▲ Definição do usuário;
- ▲ Cópia dos arquivos do sistema;

As seções seguintes darão as diretrizes para cada passo.

Verificando os requisitos mínimos

Para instalar o Ubuntu é necessário ter pelo menos 4,4 GB de espaço livre em disco, 1 GB de memória RAM e estar conectado a Internet.

Estes requisitos serão verificados e se estiverem ok, clique em “**Continuar**”.

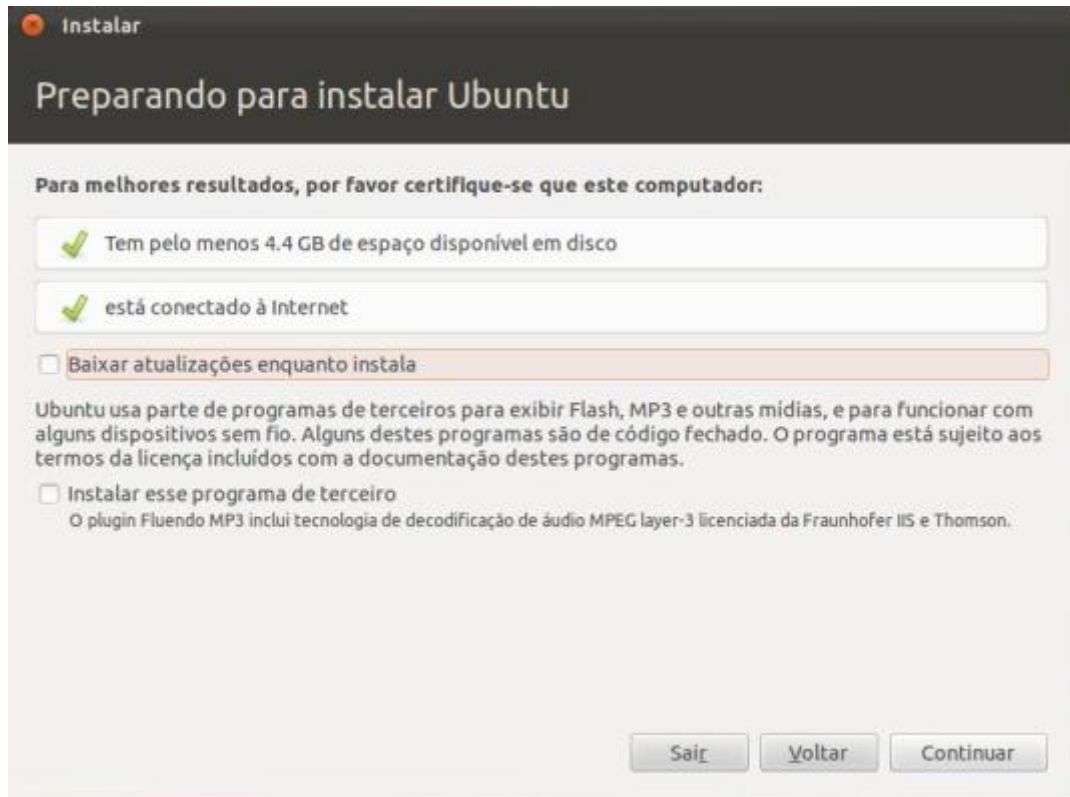


Figura 2 - Verificando os requisitos da instalação.

Particionamento de Discos

Muita calma nessa hora!!!

A Figura 3 mostra os tipos de particionamento disponíveis. Escolha **Opção Avançada** e clique em **Continuar**.

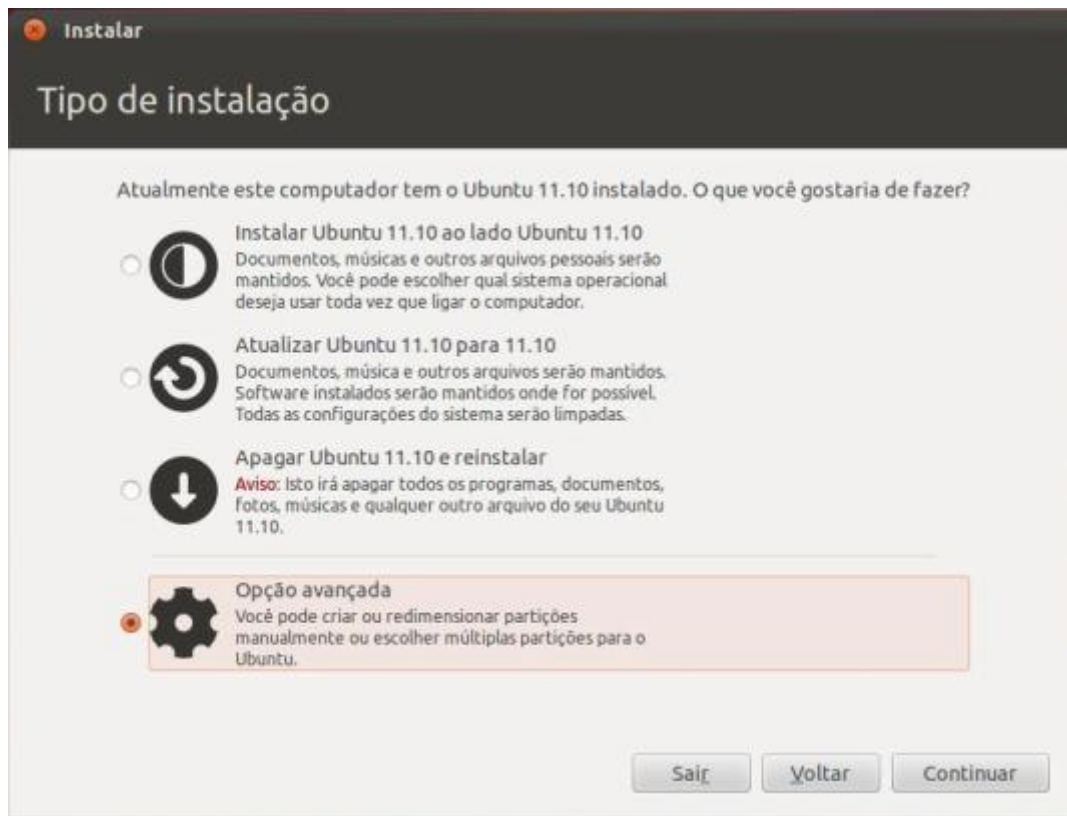


Figura 3 - Preparando para particionar o HD.

Para esta instalação é necessário criar as seguintes partições:

- ▲ /, com o sistema de arquivos **Journaling EXT4** e, pelo menos, **20 GB** de tamanho.
- ▲ **Swap**, com o sistema de arquivos **Área de troca (Swap)** e **2 GB** de tamanho.
- ▲ **/home**, com o sistema de arquivos **Journaling EXT4** ocupando o espaço livre que tiver disponível.

Neste tutorial será mostrado um exemplo de particionamento de um HD que já possui partições destinadas a serem usadas pelo Windows e GNU/Linux em dual boot, conforme mostrado numa tela semelhante a da Figura 4.

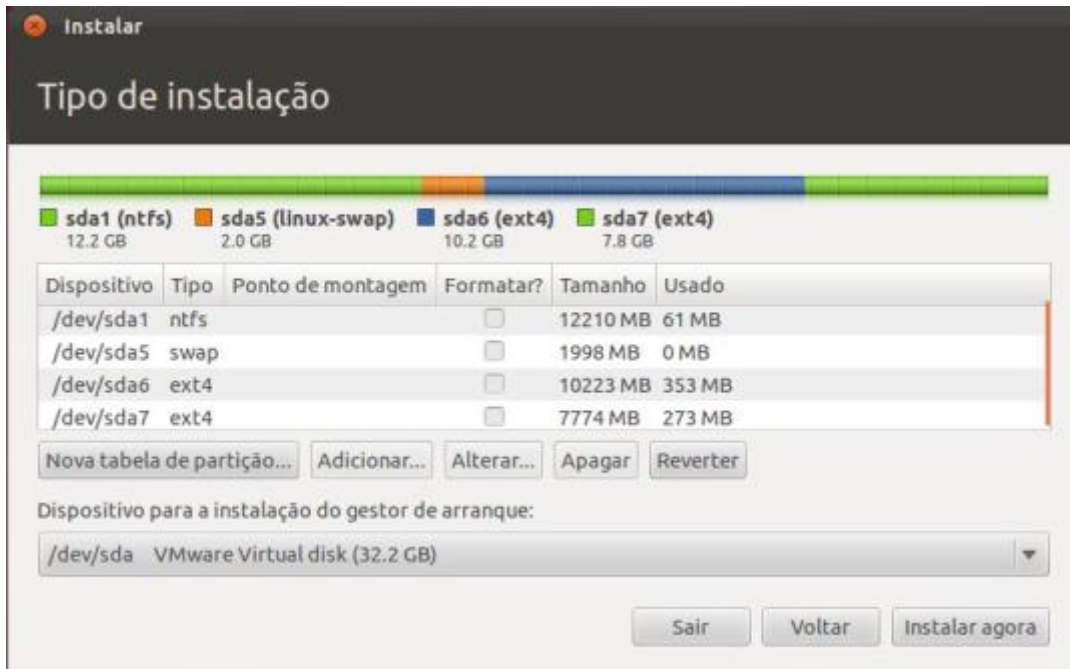


Figura 4 - Neste tutorial serão usadas as partições /dev/sda5, /dev/sda6 e /dev/sda7 nos exemplos de particionamento do HD.

Selecione a partição que receberá a raiz do sistema (/) e, em seguida, clique no botão **Alterar** (como foi mostrado na Figura 4). Em seguida, será mostrada uma tela semelhante a da Figura 5.

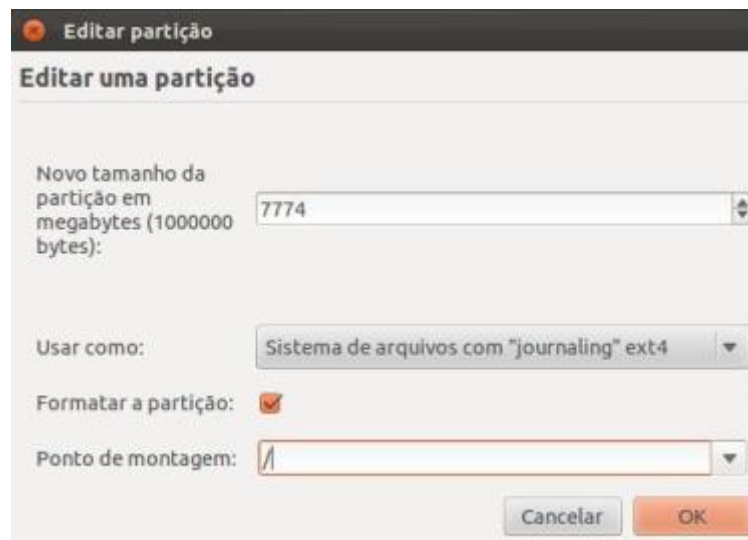


Figura 5 - Configurando a partição /dev/sda7 para ser a partição /.

Defina o tamanho da partição e no campo **Usar como** escolha a opção **Sistema de Arquivos com Journaling EXT4** (o sistema de arquivos padrão usado pelo Ubuntu). No campo **Ponto de montagem** escolha a opção / (o ponto de montagem / é onde ficarão os diretórios e arquivos do sistema). Para finalizar marque a caixa **Formatar a Partição** e clique no botão **OK**.

Agora selecione a partição que servirá como área de troca (swap) e clique no botão **Alterar**.

Como mostra a Figura 6, defina o tamanho da partição e no campo **Usar como** escolha a opção **área de troca (swap)**. Para finalizar clique no botão **OK**.



Figura 6 - Configurando a partição /dev/sda5 como a partição swap.



ATENÇÃO:

O tamanho da partição **swap** deverá ser de pelo menos 2 GB ou tamanho da memória física dividido por 4, o que for maior. Exemplo, se a memória física for 12GB, o tamanho da partição swap deverá ser $\max\{12/4, 2\} = 3$ GB.

Agora selecione a partição que receberá os arquivos dos usuários e clique no botão **Alterar**.

Como mostra a Figura 7, no campo **Usar como** escolha a opção **Sistema de Arquivos com Journaling EXT4**, no campo **Ponto de montagem** escolha a opção **/home** (o ponto de montagem /home é onde ficarão os diretórios e arquivos dos usuários). Para finalizar marque a caixa **Formatar a Partição** e clique no botão **OK**.

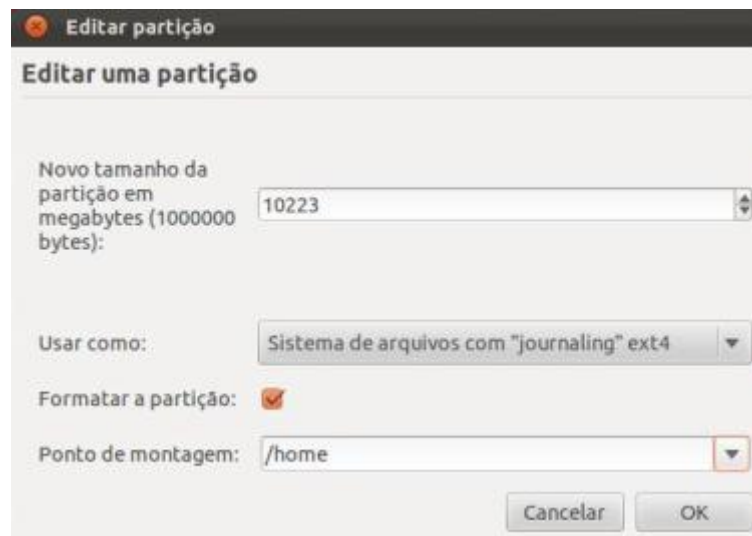


Figura 7 - Configurando a partição /dev/sda6 como a partição /home.



ATENÇÃO:

O tamanho da partição **/home** deverá ocupar todo o espaço restante do HD.

Verifique se está tudo certo e clique no botão **Instalar Agora**.

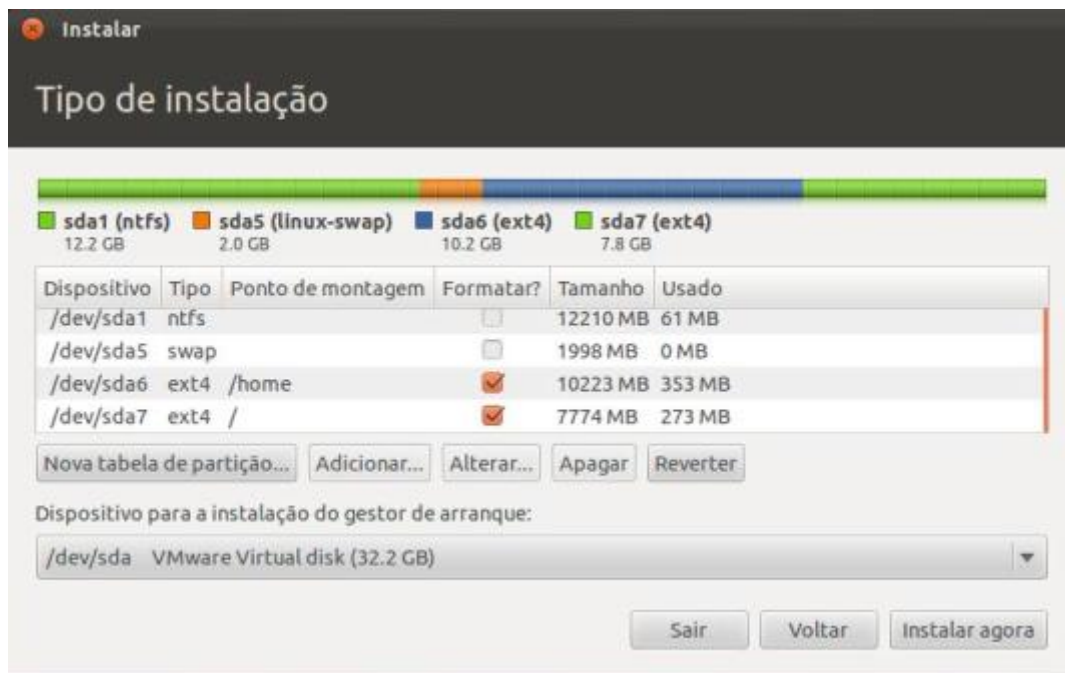


Figura 8 - Checando o particionamento do HD.

Fuso Horário

O passo seguinte é configurar o fuso horário do sistema. Escolha no mapa a cidade de **Recife** e clique no botão **Continuar**, como mostra a Figura 9.



Figura 9 - Configurando o fuso horário.

Teclado

O terceiro passo é definir o layout ou modelo do teclado.

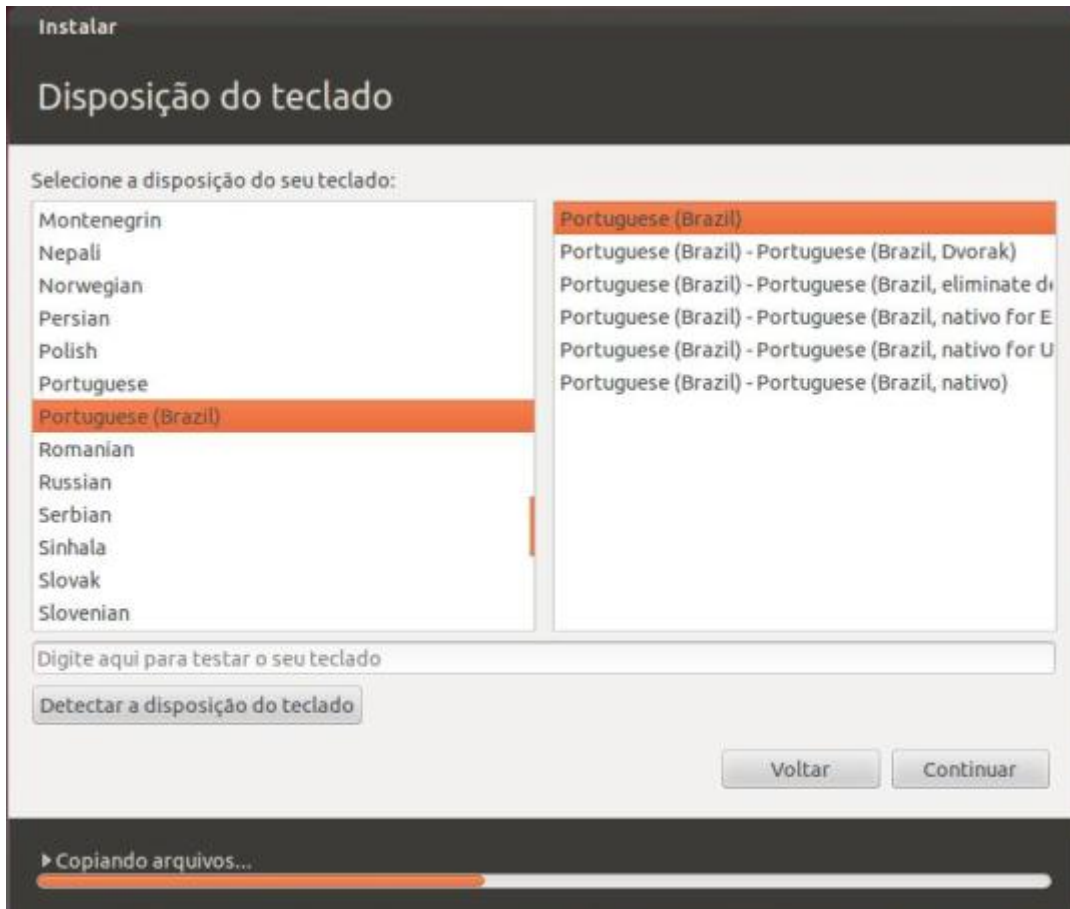


Figura 10 - Configurando o teclado.

Na coluna à esquerda da tela, escolha **portuguese (Brazil)** e na coluna à direita escolha **portuguese (Brazil)**. Use o espaço reservado na tela para testar o funcionamento da teclas. Se estiverem funcionando corretamente, clique no botão **Continuar**, caso contrário continue testando os modelos disponíveis.

Definição do usuário

Na tela que pede as informações do usuário, preencha os dados da máquina, usuário e senha. Este usuário será o administrador do computador, portanto escolha uma senha forte, composta por letras maiúsculas, minúsculas, números e caracteres especiais. =)

Cópia dos arquivos do sistema

A esta altura, o sistema já está sendo instalado. O processo de instalação irá demorar alguns minutos.

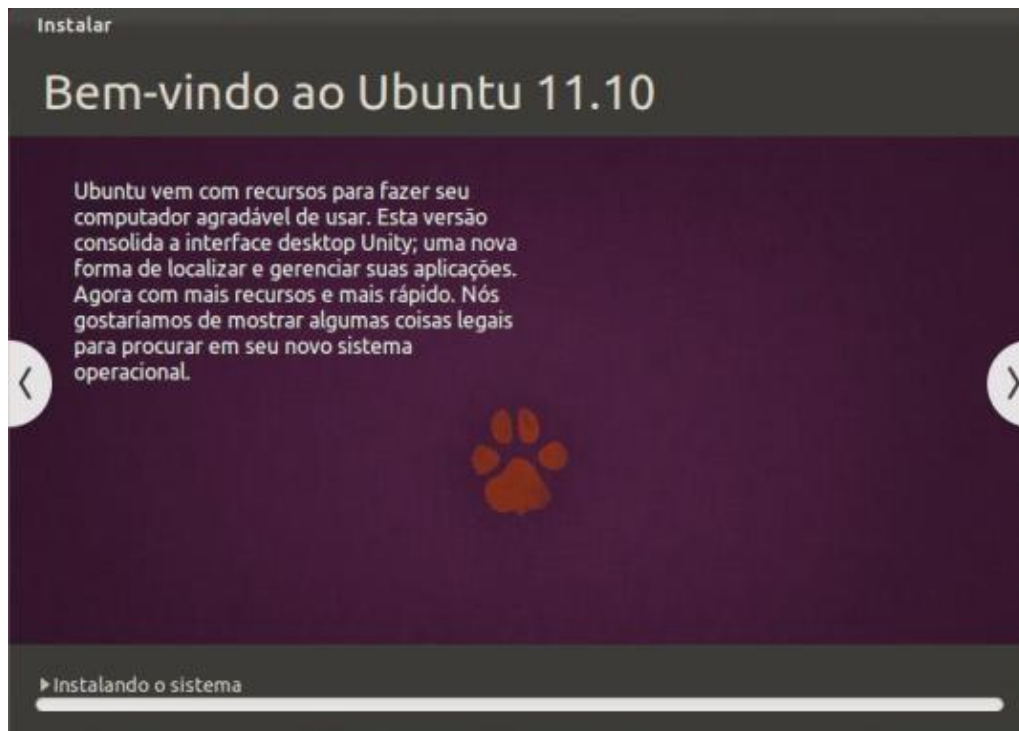


Figura 11 - Instalando o sistema.

Ao fim da instalação, reinicie o computador e retire o CD de instalação do Ubuntu e tecla ENTER para reiniciar o computador.

Quando o computador for reiniciado aparecerá a tela mostrada na Figura 12.



Figura 12 - Tela de login do Ubuntu.

Configuração inicial do Ubuntu

Agora que o Ubuntu, você pode instalar os aplicativos abaixo que podem ser úteis no seu dia a dia.

- ▲ K3B – Gravador de CD/DVD.
- ▲ Emesene – Cliente de MSN.
- ▲ VLC – Player de vídeo que toca uma grande variedade de formatos de vídeo e áudio.
- ▲ Plugin do Flash – é um plugin para ver animações e aplicativos que usam Flash.
- ▲ Plugin Java - é um plugin para ver animações e aplicativos que usam Java.
- ▲ Gimp – semelhante ao Photoshop e é usado para edição de imagens.

Para instalar estes aplicativos, clique no símbolo do Ubuntu que fica no topo da barra à esquerda e digite terminal. Depois clique no ícone do terminal.

No terminal digite os comandos abaixo.

```
sudo apt-get update

sudo apt-get install python-software-properties

sudo add-apt-repository ppa:ferramroberto/java

sudo apt-get update

sudo apt-get -y install k3b emesene gimp vlc vlc-plugin-pulse mozilla-plugin-vlc
flashplugin-installer sun-java6-plugin
```

Para abrir um dos programas acima, basta clicar no símbolo do Ubuntu que fica no topo da barra à esquerda e digitar o nome do programa. Depois clique no ícone do programa.

Bom uso! :-)